

Tillæg nr. 8 til Spildevandsplan 2014 - 2022

Regnvandsbassin i Vivild

11.10.2022

INDHOLDSFORTEGNELSE

1	Forord og baggrund	1
2	Planlægningsforhold	1
2.1	Planlægningsforhold.....	1
2.1.1	Arealplanlægning	1
2.1.2	Spildevandsplanlægning	1
3	Kloakforhold	1
3.1	Kloakforhold	1
4	Miljømæssige konsekvenser	2
4.1	Belastning på Renseanlæg	2
4.2	Recipient forhold	2
4.2.1	Recipientforhold	2
4.3	Miljøvurdering	2
5	Økonomiske forhold	2
6	Evt. tinglysning	2
7	Tilladelser	3
8	Behandling og vedtagelse af tillægget	3

Bilag

Oversigtsplan

Kort over berørte matrikler

1 FORORD OG BAGGRUND

Ændringer eller inddragelse af nye områder i spildevandsplanen foretages ved udarbejdelse af et tillæg til planen.

Dette tillæg nr. 8 til Norddjurs Kommunes ”Spildevandsplan 2014 - 2022” er udarbejdet for at inddrage et område til etablering af regnvandsbassin sydvest for Vivild by. På baggrund af en recipientundersøgelse i september 2021 vurderer Norddjurs Kommune, at regnvandsbassinet vil medvirke til at opnå en miljømæssigt tilfredsstillende tilstand i det nedstrøms vandløb, Afløbet fra Vivild.

Eksisterende kloakopland i Vivild er separatkloakeret, og udledes via udløb VU1 direkte til ”Afløbet fra Vivild”, som er et tilløb til Hevring Å. Afløbet fra Vivild er stærkt hydraulisk belastet, og vandstanden er meget varierende afhængig af nedbørsforholdene og afstrømningen fra byen. Der etableres derfor et forsinkelsesbassin for regnvand, som neddrogler strømmen af regnvand ud til recipienten.

Regnvandsbassinet etableres som et permanent vådt bassinvolumen på ca. 3500 m³ og et forsinkelsesvolumen på ca. 6850 m³. I tilknytning til anlægget etableres et stort sandfang/forbassin, der gør regnvandsbassinet nemmere at drifte og vedligeholde.

2 PLANLÆGNINGSFORHOLD

2.1 PLANLÆGNINGSFORHOLD

2.1.1 Arealplanlægning

Området omfatter matrikel nr. **15ø, Vivild by, Vivild**, hvor AquaDjurs ønsker rådighed over et areal på anslået ca. 2,48 ha til placering af regnvandsbassin. Matrikel nr. **25ap og 2e Vivild by, Vivild** kan ligeledes berøres af projektet. Matrikel nr. **6a, Vivild by Vivild** inddrages, og kan anvendes til mulig alternativ placering af regnvandsbassin. Matrikel nr. **7a Vivild by, Vivild** inddrages i forhold til mulig vejadgang.

De nævnte matrikler indgår derfor i dette tillæg, med mulighed for anlæg af regnvandsbassin og tilhørende bygværker og anlæg. Se kortbilaget. Området er beliggende i landzone. Ændring i arealanvendelsen vil yderligere kræve en landzonetilladelse.

2.1.2 Spildevandsplanlægning

Regnvandsbassinet indgår ikke i Norddjurs Kommunes ”Spildevandsplan 2014 - 2022”, hvilket er baggrunden for udarbejdelsen af tillæg til spildevandsplanen.

3 KLOAKFORHOLD

3.1 KLOAKFORHOLD IHT. SPILDEVANDSPLAN 2014-2022

Vivild by er separatkloakeret.

Det samlede opland til det separate regnvandsudløb VU1 er på 75,78 hektar, der her svarer til 17,6 hektar reduceret areal. Følgende kloakplande er tilsluttet udløbet: V1, V2, V3, V4, V5, V6 og V9, V10, V11, V12, V13 og V14.

4 MILJØMÆSSIGE KONSEKVENSER

4.1 BELASTNING PÅ RENSEANLÆG

Tilledningen af spildevand fra området via eksisterende transportledning til Randers Centralrenseanlæg bliver ikke berørt. Tillægget til spildevandsplanen vedrører kun håndteringen af tag- og overfladevand fra oplandet til regnvandsudløbet VU1.

4.2 RECIPIENTFORHOLD

4.2.1 Recipientforhold

Overfladevandet fra Vivild by planlægges afledt til nyt regnvandsbassin og derfra til udledning via Afløb fra Vivild til Hevring Å. Bassinstørrelse og udløbsflow fastsættes nærmere i en kommende udledningstilladelse.

4.3 MILJØVURDERING

Ifølge Lov om miljøvurdering af planer og programmer og af konkrete projekter (VVM) - 1976 af 27. oktober 2021 skal alle fysiske planer, som skønnes at kunne få væsentlig indvirkning på miljøet, miljøvurderes. Norddjurs Kommune har foretaget screening af nærværende planforslag og vurderer, at planen ikke vil få væsentlig indvirkning på miljøet, og at den derfor ikke skal miljøvurderes.

Planen omfatter et mindre område på lokalt plan. Planen påvirker ikke et internationalt naturbeskyttelsesområde og planen får ikke en væsentlig indvirkning på miljøet, jvf. kriterierne i lovens bilag 3.

5 ØKONOMISKE FORHOLD

Spildevandsforsynings bassinanlæg finansieres af AquaDjurs a/s via spildevandstaksterne.

6 EVT. TINGLYSNING

Spildevandsforsynings selskabets tekniske kloakanlæg, der allerede forefindes, eller som etableres på grunden, vil i nødvendigt omfang skulle tinglyses på den pågældende ejendom.

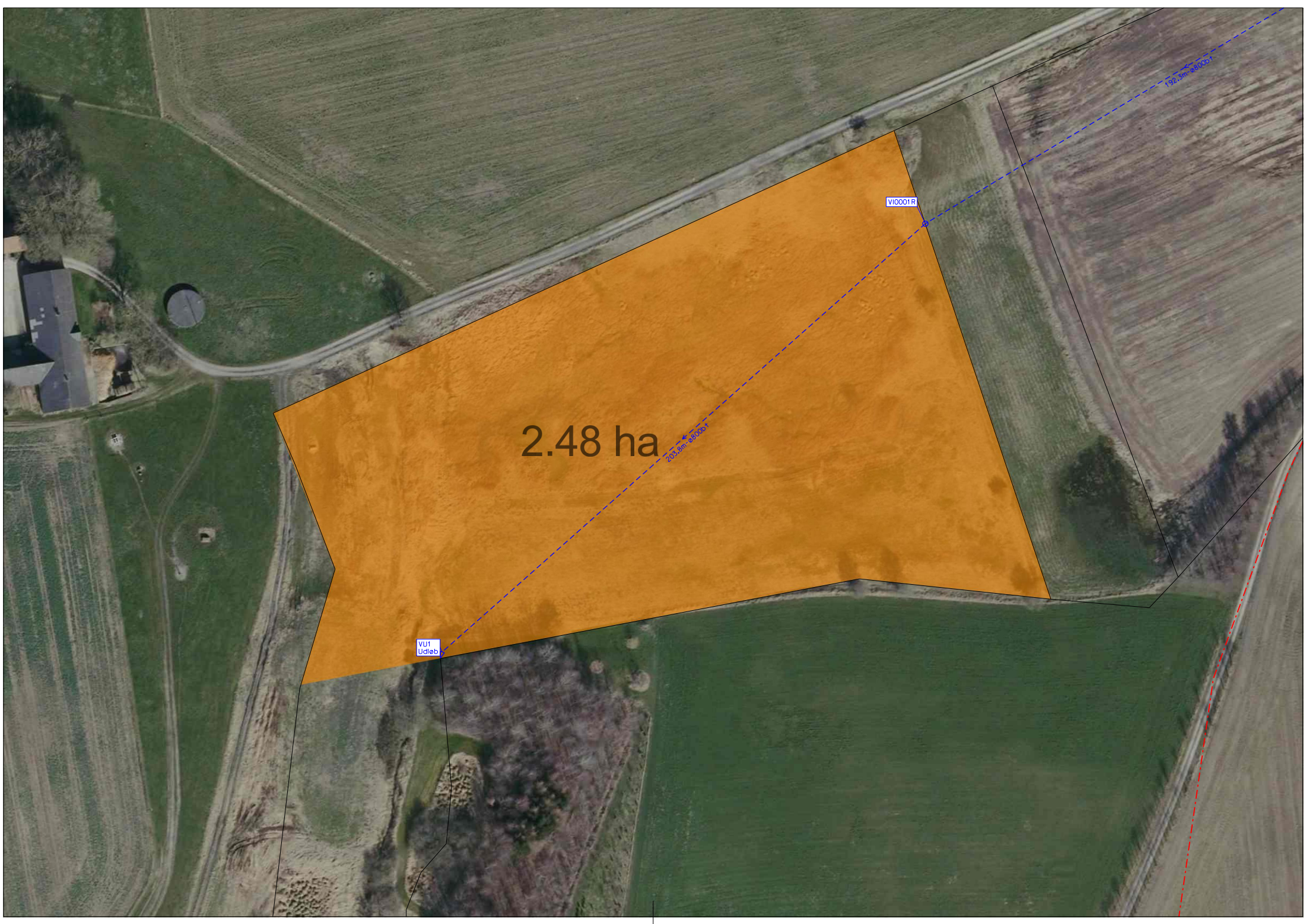
7 TILLADELSER

I forbindelse med gennemførelsen af planen skal der senere ansøges om de nødvendige tilladelser i henhold til lovgivningen.

8 BEHANDLING OG VEDTAGELSE AF TILLÆGGET

Efter Kommunalbestyrelsens godkendelse af forslaget til tillæg til spildevandsplanen offentliggøres forslaget i en periode på 8 uger, hvor der er mulighed for at komme med indsigelser og ændringsforslag til tillægget til spildevandsplanen.

Efter offentliggørelsen på de 8 uger, kan Kommunalbestyrelsen vedtage tillægget endeligt, hvorefter det endelig tillæg til spildevandsplanen offentliggøres.



2.48 ha

VIO001R

VU1
Udlob

192.3m aB0001

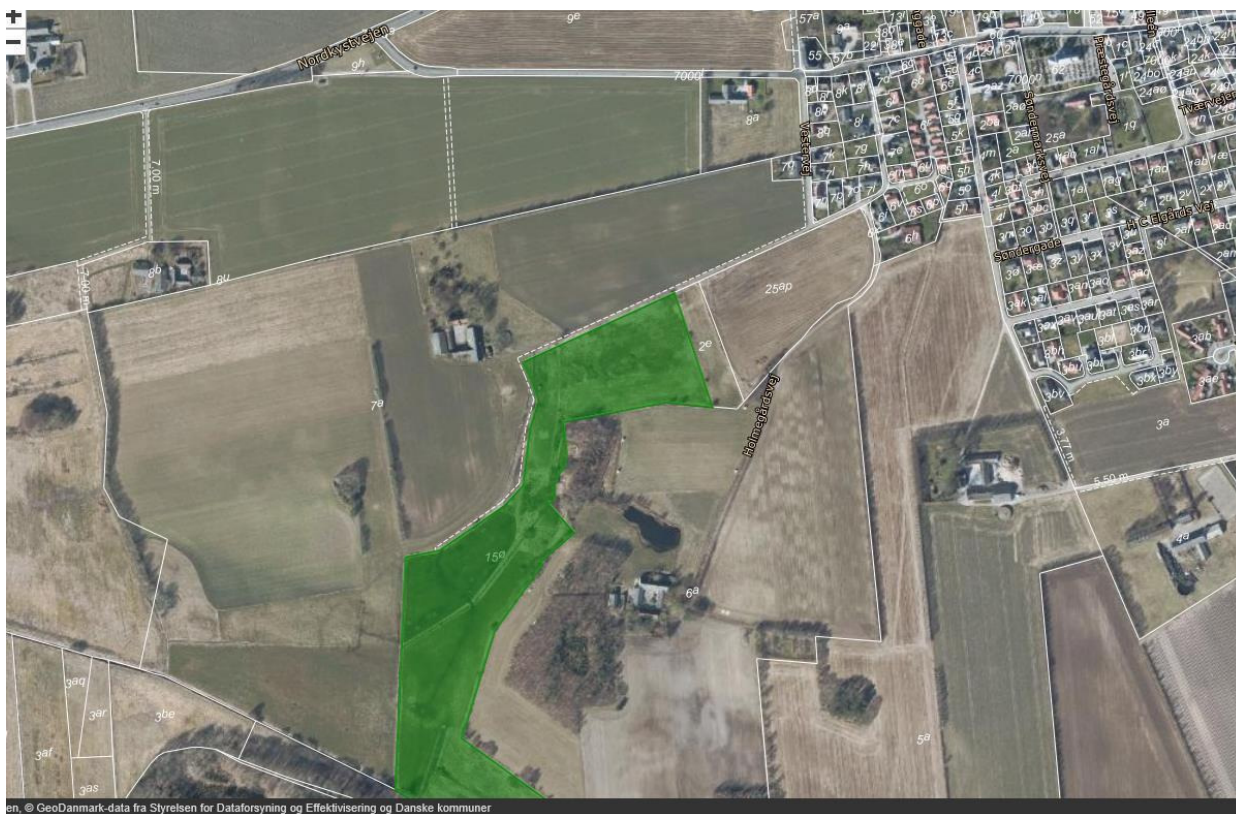
203.8m aB0001

Bilag 2

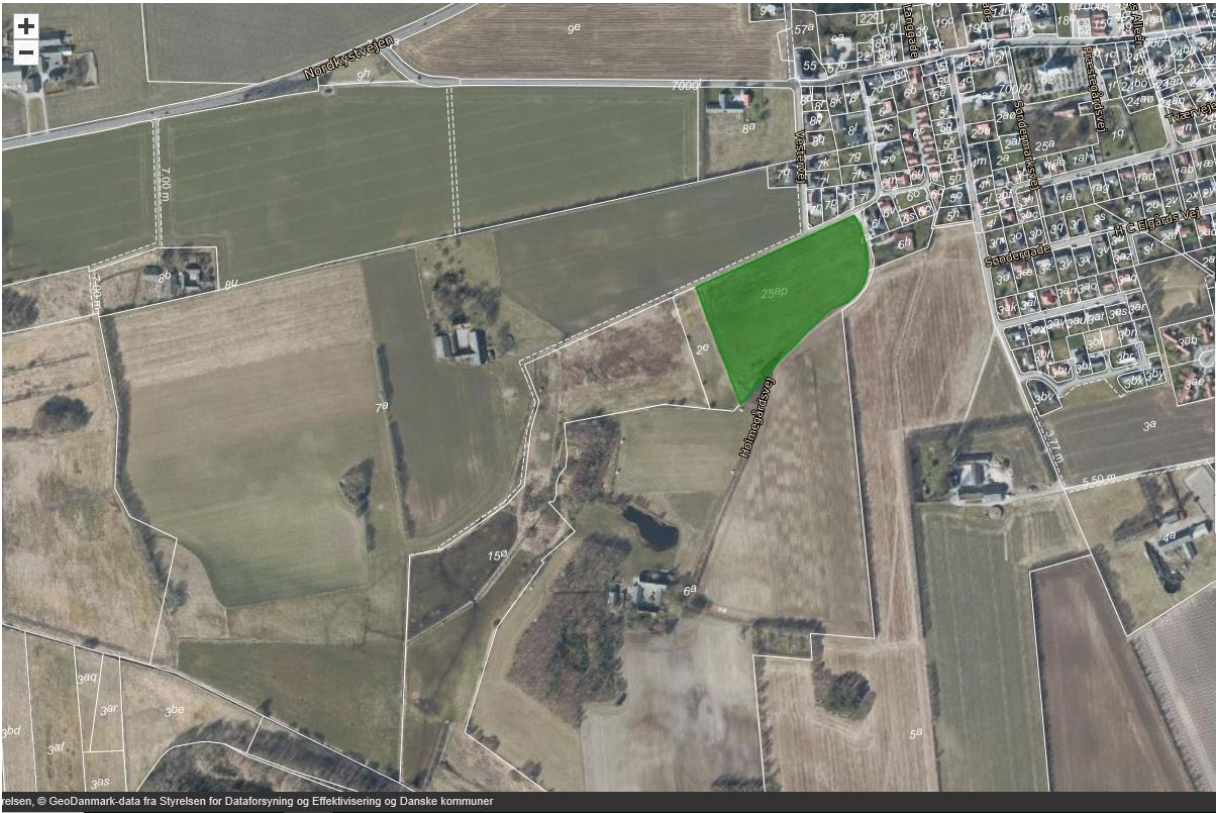
Tillæg nr. 8 til Spildevandsplan 2014 - 2022

Berørte matrikler (grønt markeret): Matr. nr. 15ø, 25ap, 2e, 6a og matrikel 7a Vivild by, Vivild

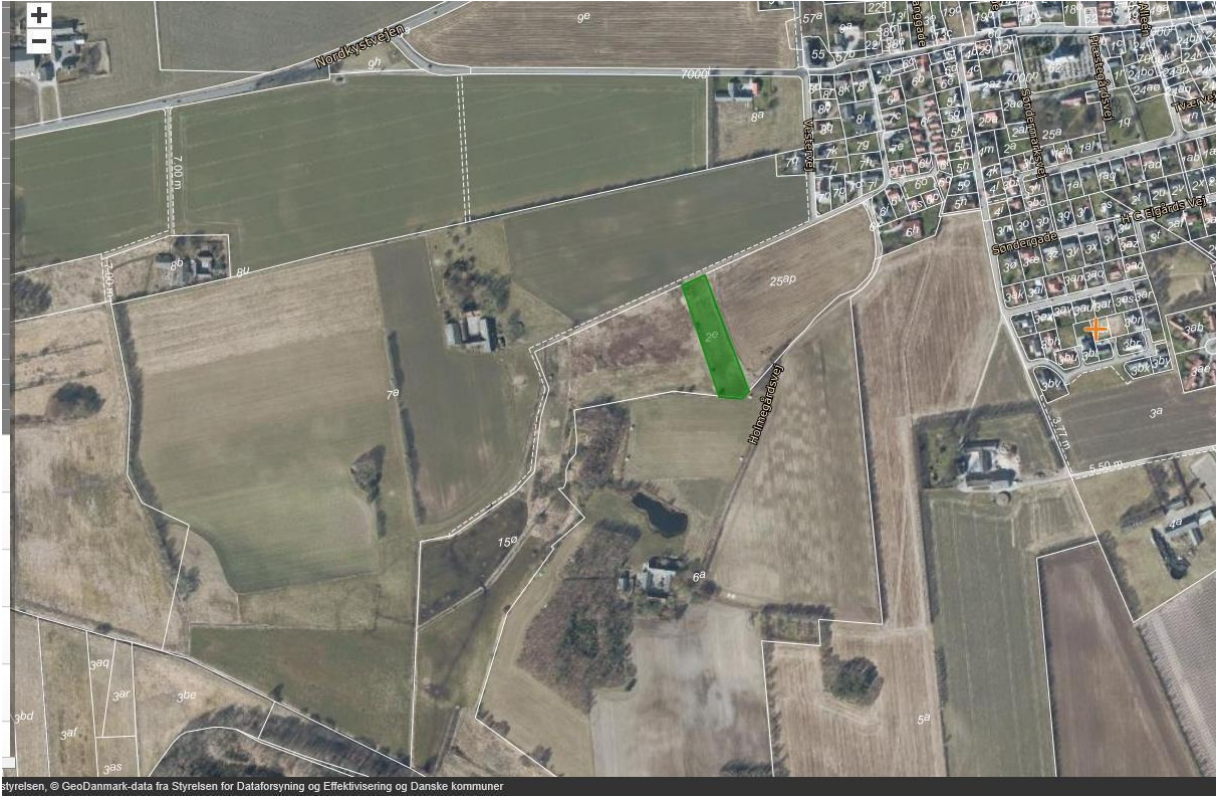
Se nedenstående oversigtskort.



Matrikel nr. 15ø Vivild by, Vivild



Matrikel nr. 25ap Vivild by, Vivild



Matrikel 2e Vivild by, Vivild



Matrikel nr. 6a Vivild by, Vivild

AquaDjurs a/s

Afdeling: Byg og miljø
Dato: 12-10-2022
Reference: Flemming H. Nielsen
Tlf.: 89 59 40 02
E-mail: fhn@norddjurs.dk
Journalnr.: 22/3275

Afgørelse om ikke-miljøvurdering af tillæg nr. 8 til Spildevandsplan 2014-2022 - Regnvandsbassin ved Vivild, 8961 Allingåbro

Tillægget til spildevandsplanen er omfattet af Lov om miljøvurdering af planer og programmer og af konkrete projekter¹.

Norddjurs Kommune har foretaget en screening af planens mulige miljøpåvirkninger. I den forbindelse er det vurderet, at tillæg nr. 8 til Spildevandsplan 2014-2022 ikke forventes at have nogen væsentlig indflydelse på miljøet. Vedtagelse af tillæg spildevandsplanen kræver således ikke, at der foretages en miljøvurdering.

Baggrund

Ændringer eller inddragelse af nye områder i spildevandsplanen foretages ved udarbejdelse af tillæg til den eksisterende spildevandsplan. Tillæg nr. 8 til spildevandsplan 2014-2022 har til formål at inddrage et areal sydvest for Vivild etablering af et regnvandsbassin på matrikel nr. 15Ø Vivild by. Øvrige berørte matrikler fremgår af tillægget til spildevandsplanen.

Spildevandsselskabet AquaDjurs planlægger at etablere bassinanlægget i 2022. Det sker som led i den afsluttende separering af regnvand og spildevand i Vivild, og som følge af at der er konstateret væsentlig påvirkning af nedstrøms vandløb, Afløb fra Vivild. Formålet med bassinet er at aflede overfladevand fra Vivild by under hensyntagen til miljømæssig og hydraulisk beskyttelse af vandområder. Overfladevandet ledes i dag uforsinket til et lille vandløb, der løber videre til Hevring å.

Regnvandsbassinet ved Vivild etableres som et vådt bassin, hvor størrelse, udformningen og afløb bestemmes nærmere via krav i en udledningstilladelse meddelt efter § 28 i Miljøbeskyttelsesloven. Overfladevandet fra Vivild vil fortsat udledes til Afløb fra Vivild, som er et mindre tilløb til Hevring å. Herfra løber vandløbet videre ud i Hevring Bugt.

¹ Lov om miljøvurdering af planer og programmer og af konkrete projekter (VVM) nr. 425 af 18. maj 2016 med senere ændringer (Miljøvurderingsloven)



Der henvises til vedlagte bilag med elementer der indgår i screeningen. Derudover henvises til supplerende oplysninger i følgende afsnit.

Supplerende miljømæssige vurderinger


Der vil med regnvandsbassinet foregå en væsentlig mere effektiv tilbageholdelse af sand og partikler, idet bassinet fungerer som sandfang. Bassinet reducerer desuden mængden af udledt organisk stof (B15), kvælstof og fosfor med henholdsvis 33, 40 og 70 %.

Der er tale om en væsentlig reduktion af næringsstoffer og organisk materiale samt evt. miljøfremmede stoffer, og det vurderes, at bassinet på den måde medvirker til at reducere miljøbelastningen i nedstrøms liggende vandområder.

Afløb fra Vivild er målsat i forslag til Vandområdeplaner 2021-2027. Tilstanden er moderat, hvorved miljømålet *god økologisk tilstand* ikke er opfyldt med hensyn til forekomsten af smådyr. Tilstanden for fisk og planter er ukendt. Der er imidlertid ikke planlagt forbedrende indsatser i vandområdeplanerne.

Hevring å er målsat i forslag til Vandområdeplaner 2021-2027. Tilstanden er samlet set vurderet som dårlig, hvorved miljømålet *god økologisk tilstand* ikke er opfyldt. Ses der på de enkelte kvalitetsparametre er tilstanden med hensyn til forekomsten af smådyr høj. Tilstanden for planter er moderat, mens tilstanden for fisk er dårligt, og sidstnævnte resulterer i en samlet bedømmelse på dårlig økologisk tilstand. Der er i forslag til vandområdeplanerne planlagt forbedrende indsatser i vandområdeplanerne i form af vandløbsrestaurering.

Miljømålet i kystområdet Hevring Bugt er *god økologisk tilstand*, men den samlede tilstand betegnes som værende ringe, hvorfor miljømålet ikke er opfyldt. Den ringe tilstand skyldes især manglende udbredelse af rodfæstede bundplanter, mens tilstanden er lidt bedre for parametrene fytoplankton (alger) og bunddyr, svarende til moderat tilstand. Den forringede tilstand skyldes hovedsageligt udledning af gødningsstoffer (eutrofiering). Der planlægges ifølge vandområdeplanerne generelle kvælstofreducerende tiltag i oplandet.



Ved administration af lovgivningen skal det sikres, at der ikke sker nogen forringelse af overfladevandområdet tilstand herunder for de enkelte kvalitetselementer, og det skal sikres, at tilladelser til f.eks. nye udledninger ikke hindrer opfyldelse af fastlagte miljømål. Den aktuelle regnvandsudledning, der suppleres med rensning i forsinkelsesbassin, vurderes ikke at hindre målopfyldelse i hverken nedstrøms liggende vandløb eller kystvande. Bedre rensning og forsinkelse i udløbet fra bassin kan sammen med andre indsatser bidrage til at miljømål ifølge vandområdeplanerne kan opfyldes.

Det nærmeste Natura 2000 område er Fuglebeskyttelsesområde nr. 15 Ålborg Bugt, Randers Fjord og Mariager Fjord, sydlige del, samt Fuglebeskyttelsesområde nr. 127 Nordvestlige Kattegat ligger over 8 km nedstrøms for udledningen (i luftlinje er afstanden ca. 5 km).

Afstanden til Habitatområde nr. 14 Ålborg Bugt, Randers Fjord og Mariager Fjord er ligeledes ca. 8 km nedstrøms og ca. 5 km i luftlinje.

Gennemførelse af planen vil medføre en reduktion af næringsstofudledningen til vandområder. Norddjurs Kommune vurderer, at den pågældende type regnvandsbassin kan sidestilles med den bedst tilgængelig renseteknik. Det vurderes ikke, at der er risiko for, at planen i sig selv eller i forbindelse med andre planer og projekter kan påvirke Natura 2000-områder negativt, og der er således ikke foretaget nogen nærmere konsekvensvurdering.

Der er ikke registreringer af levesteder for særligt beskyttede dyre- og plantearter inden for det berørte arealer (bilag IV-arter). Det vurderes, at gennemførelse af planen kan skabe en bedre naturtilstand, når der indfinder sig et naturligt plante- og dyreliv i og omkring regnvandsanlægget.

Øvrige forhold, se som nævnt vedlagte screeningskema.

Lovgrundlag og klagevejledning

Afgørelsen træffes efter § 10 i Lov om miljøvurdering af planer og programmer og af konkrete projekter (VVM).

Klagevejledning Lov om miljøvurdering:

Der er truffet afgørelse om, at planen ikke skal miljøvurderes. En afgørelse om, at der ikke skal udarbejdes en miljøvurdering skal påklages efter de bestemmelser, der gælder i den relevante sektorlovgivning.

Det vil sige - klager over afgørelser truffet som følge af screening af kommuneplaner, lokalplaner og lignende kan påklages til Planklagenævnet hvorimod afgørelser som følge af screeninger af projekter der har sin rod i Miljøbeskyttelsesloven eller Vandforsyningsloven kan påklages til Miljø- og Fødevarerklagenævnet.

Afgørelsen om miljøvurdering kan dermed påklages til Miljø- og Fødevarerklagenævnet *for så vidt angår retlige spørgsmål* af ansøger samt af Sundhedsstyrelsen og enhver, der har en individuel interesse i sagens udfald. Afgørelsen kan endvidere påklages af landsdækkende foreninger og organisationer, jf. miljøbeskyttelseslovens § 99 og § 100, samt lokale foreninger og organisationer, der har beskyttelse af natur og miljø eller rekreative interesser som formål, og som har meddelt, at de ønsker underretning, jf. lovens § 100.

Klagefrist

Eventuel klage over afgørelserne skal være modtaget **senest den 9. november 2022**, som er dagen for klagefristens udløb.

Opsættende virkning

Hvis afgørelsen påklages, er udgangspunktet, at klagen ikke vil have opsættende virkning, jf. lovens § 96, stk. 1. Efter samme bestemmelse kan Miljø- og Fødevareklagenævnet imidlertid beslutte at give en eventuel klage opsættende virkning.

Søgsmål

Hvis afgørelsen ønskes prøvet ved domstolene, skal der anlægges sag inden 6 måneder fra meddelelse eller offentliggørelse af afgørelsen, jf. miljøbeskyttelsesloven § 101, stk. 1, dvs. **senest den 12. april 2023**.

Med venlig hilsen

Flemming H. Nielsen

Byg og Miljø

Bilag 1: Oplysninger til screening for miljøvurdering

Kopi:

AquaDjurs a/s, Palle Mikkelsen, plm@aquadjurs.dk

Rådgiver, Eva Nielsen, kLAR Miljørådgivning, eni@k-lar.dk

Rådgiver, Stefan B. Keller, kLAR Miljørådgivning, sbk@k-lar.dk

Danmarks Naturfredningsforening, Norddjurs afd., dnnorrdjurs-sager@dn.dk

Danmarks Sportsfiskerforbund, aarhus@sportsfiskerforbundet.dk

Danmarks Fiskeriforening, mail@dkfisk.dk

Friluftsrådet, ostjylland@friluftsradet.dk

Dansk Ornitologisk Forening, norrdjurs@dof.dk/ natur@dof.dk

Østjyllands Museum, arkeolog@museumoj.dk og nyeretid@museumoj.dk



Bilag 1 - Oplysninger til screening for miljøvurdering

Screeningsskema - Miljøvurdering af planer og programmer og af konkrete projekter

Bekendtgørelse af lov om miljøvurdering af planer og programmer og af konkrete projekter (VVM)

Strategi / Plan / Projekt: Etablering af regnvandsbassin i Vivild

Hvilken påvirkning har planen/projektet på: (indvirkningen skal vurderes ift. 0- alternativet -dvs. den situation, der ville være, hvis strategien/planen/projektet ikke realiseres)	Positiv påvirkning	Negativ påvirkning	Neutral påvirkning	Bør undersøges nærmere	Bemærkninger
1. Befolkningen					
Hvilken påvirkning har planen/projektet på eksisterende og planlagte erhvervsvirksomheder?			X		Ingen påvirkning
Hvilken påvirkning har planen/projektet på grønne strukturer i og omkring byerne?			x		Ingen påvirkning
Hvilken påvirkning har planen/projektet på eksisterende og planlagte boligområder?			X		Området ligger udenfor planlagte boligområder eller potentielle boligområder
Hvordan vil planen/projektet påvirke beskæftigelsesmulighederne i området?			x		
Hvilken påvirkning har planen/projektet på erhvervsudviklingen i landdistrikterne?			x		
Hvilken påvirkning har planen/projektet på evt. verserende byggesager?			x		Ikke relevant
Hvilken påvirkning har planen/projektet på landzone forhold?					
Andre forhold					
2. Menneskers sundhed					
Hvilken påvirkning har planen/projektet på støjbidraget i området?			x		Ikke relevant.
Hvilken påvirkning har planen/projektet på evt. støjfølsomme områder i nærheden?			x		Ikke relevant.
Hvilken påvirkning har planen/projektet på de vejledende grænseværdier for vibrationer i området?			x		Ikke relevant.
Hvilken påvirkning har planen/projektet på omgivelserne i forhold til skyggekast?			x		Ingen påvirkning
Hvilken påvirkning har planen/projektet på omgivelserne i forhold lysglimt/refleksioner?			x		Ingen påvirkning
Hvordan påvirker planen/projektet den almindelige sundhedstilstand?			x		
Hvilken påvirkning har planen/projektet på friluftsliv/rekreative interesser (Jagt, fiskeri, forpagtningsaftaler)?					
Hvilken påvirkning har planen/projektet på omgivelserne i forhold til forøget risiko for brand, eksplosion, giftpåvirkning?			x		Ingen betydning
Andre forhold					
3. Biologisk mangfoldighed/fauna/flora					
Hvordan påvirker planen/projektet trækruter for fugle?			x		Ikke relevant
Hvordan påvirker projektet ynglende og rastende fugle?	x				Arealet er i dag præget af høje urter uden væsentlig betydning for rastende og ynglende fugle. Der etableres en ny biotop (vådområde), der kan være leve sted for vandfugle og andre arter der er tilknyttet vådområder.
Hvordan påvirker planen/projektet spredningskorridorer for vilde dyr?			x		Ændringen af arealet til våd natur vurderes ikke at ændre spredningskorridorer for faunaen.
Hvordan påvirker planen/projektet arealer der er omfattet af naturbeskyttelseslovens § 3?			x		Arealet hvor regnvandsbassinet ønskes etableret ikke omfattet af Naturbeskyttelseslovens §3. Området består hovedsageligt af et næsten 100% dække af lådden dueurt og stor nælde, som indikerer en stor næringsstofpåvirkning og manglende høslet/afgræsning. Ud fra dette vurderes, at der ikke er den nødvendige naturværdi- eller potentiale til at udpege området som værende omfattet af §3. Nedstrøms langs med afløbet fra Vivild er der et areal udpeget som §3 beskyttet mose. Vandløbet Afløb fra Vivild er ikke omfattet af §3. Etableringen af regnvandsbassin vurderes ikke at medføre tilstandsændringer på dette naturareal eller andre §3-

Screeningsskema - Miljøvurdering af planer og programmer og af konkrete projekter

Bekendtgørelse af lov om miljøvurdering af planer og programmer og af konkrete projekter (VVM)

Strategi / Plan / Projekt: Etablering af regnvandsbassin i Vivild

Hvilken påvirkning har planen/projektet på: (indvirkningen skal vurderes ift. 0- alternativet -dvs. den situation, der ville være, hvis strategien/planen/projektet ikke realiseres)	Positiv påvirkning	Negativ påvirkning	Neutral påvirkning	Bør undersøges nærmere	Bemærkninger
					områder i nærheden. I regnvandsbassinet vil der indfinde sig et naturligt dyre- og planteliv, hvorved bassinet bliver til natur, der er omfattet af §3 i Naturbeskyttelsesloven. Regnvandsbassinet vil reducere den væsentlige hydrauliske belastning i vandløbet, der er i dag, og det kan medvirke til at forbedre naturtilstanden i form af bedre forhold for smådyr og insekter samt vegetation.
Hvordan påvirker planen/projektet mulige naturområder?			x		Der er ikke planlagt for nye naturområder i nærheden.
Hvordan påvirker planen/projektet Natura 2000 områder?			x		Nærmeste Natura 2000 område er beliggende næsten 5 km fra projektområdet, Fuglebeskyttelsesområde nr. 15 Randers og Mariager Fjorde og Ålborg Bugt, sydlige del samt Fuglebeskyttelsesområde nr. 127 Nordvestlige Kattegat. Habitatområde nr. 14 Ålborg Bugt, Randers Fjord og Mariager Fjord. Planlagte regnvandsbassin vil medføre en reduktion af næringsstofudledningen til vandområder. På grund af projektets karakter og afstanden til Natura 2000 områderne vurderes det, at der ikke vil være nogen negative påvirkninger.
Hvordan påvirker planen/projektet Natura 2000 planen?					Ingen påvirkning
Hvordan påvirker planen/projektet Bilag IV arter i området?			x		Norrdjurs Kommune har ikke nogen registreringer af bilag IV arter i området. Etablering af et regnvandsbassin vil dog have en positiv påvirkning af evt. forekommende padder i området.
Andre forhold					
4. Jordbund					
Hvordan påvirkes planen/projektet af en evt. registreret forurening på arealet?			x		Ingen af matriklerne er omfattet af kortlægning eller områdeklassificering.
Hvilken påvirkning har planen/projektet på evt. jordhåndtering og flytning af jord?			x		Ingen af matriklerne er omfattet af kortlægning eller områdeklassificering.
Andre forhold					
5. Vand					
Hvordan påvirker planen/projektet evt. pumpelag i området?			x		Ingen pumpelag på arealet
Hvordan påvirker planen/projektet evt. lavbundsarealer i området?			x		Området ligger på et lavbundsareal med lav risiko for okkerudledning. Planen og projektet påvirker ikke andre planer om f.eks. genopretning af den naturlige hydrologi i lavbundsområder.
Hvordan påvirker planen/projektet evt. søer, vandløb, vådområder i området?	x				Vandløbet "Afløb fra Vivild" er hydraulisk påvirket. Etableringen af forsinkelsesbassinet vil neddrøse regnvandsflow ud i recipienten, hvilket forventes at forbedre naturtilstanden og risiko for at der kan forekomme oversvømmelse af de vandløbsnære arealer.
Hvilken påvirkning har planen/projektet i forhold til udledning af spildevand?			x		Planen vedrører håndtering af regnvand. Spildevand fra Vivild bliver som nu afledt til Randers Centralreanseanlæg.
Hvilken påvirkning har planen/projektet i forhold til spildevandsplanen?			x		Tillæg til spildevandsplanen udarbejdet for at give mulighed for at etablere regnvandsbassinet og tilhørende tekniske anlæg.
Hvordan påvirkes planen/projektet af oversvømmelsesrisikoen på arealet/afledning af regnvand fra området?			x		Planen og projektet forventes ikke at påvirke risiko for oversvømmelse af omkringliggende arealer. Såfremt regnvandsbassinet overbelastes under kraftig regn og skybrud kan der ske overløb via det eksisterende udløbspunkt til vandløb, hvorved utilsigtede oversvømmelser afværges.
Hvilken påvirkning har planen/projektet i forhold til vandforsyningsplanen?					Ikke relevant
Hvilken påvirkning har planen/projektet på grundvandsforholdene i området?					Regnvandsbassinet ligger i områder med drikkevandsinteresser (OD) og nærmeste vandværksboringer tilhører Gjesing Vandværk, beliggende ca. 2,3 kilometer syd for regnvandsbassinet. Regnvandsbassinet ligger hverken i boringsnært beskyttelsesområde (BNBO), 300 meters

Screeningsskema - Miljøvurdering af planer og programmer og af konkrete projekter

Bekendtgørelse af lov om miljøvurdering af planer og programmer og af konkrete projekter (VVM)

Strategi / Plan / Projekt: Etablering af regnvandsbassin i Vivild

Hvilken påvirkning har planen/projektet på: (indvirkningen skal vurderes ift. 0-alternativet -dvs. den situation, der ville være, hvis strategien/planen/projektet ikke realiseres)	Positiv påvirkning	Negativ påvirkning	Neutral påvirkning	Bør undersøges nærmere	Bemærkninger
					beskyttelsesområde eller indvindingsopland til vandværksboringer. Arealet ligger heller ikke i nitratfølsomt indsatsområde eller område med særlige drikkevandsinteresser (OSD). Da der ikke er drikkevandsinteresser på lokaliteten, skal der ikke tages særlige hensyn til grundvandsbeskyttelsen ved etablering og indretning af regnvandsbassinet.
Hvilken påvirkning har planen/projektet på drikkevandsforholdene i området?					Ikke relevant
Hvilken påvirkning har planen/projektet på vandforbruget i området?					Ikke relevant
Hvilken indflydelse har projektet i forhold til vandområdeplaner?	x		x		Ingen negativ effekt. Forsinkelse kan bidrage til at miljømål i vandplan lettere kan opfyldes. Afløb fra Vivild er målsat i forslag til Vandområdeplaner 2021-2027. Tilstanden er moderat, hvorved miljømålet god økologisk tilstand ikke er opfyldt med hensyn til forekomsten af smådyr. Tilstanden for fisk og planter er ukendt. Der er imidlertid ikke planlagt forbedrende indsatser i vandområdeplanerne.
Andre forhold					
6. Klimafaktorer/luft					
Hvilken påvirkning har planen/projektet på CO2 emissioner?					
Hvilken påvirkning har planen/projektet på energiforbruget?					
Hvilken påvirkning har planen/projektet i forhold til produktion og anvendelse af vedvarende energi					
Andre forhold					
7. Landskab					
Hvilken påvirkning har planen/projektet på fredede arealer?			x		Ikke relevant
Hvilken påvirkning har planen/projektet på områder af særlig geologiske interesser?			x		Ikke relevant
Hvilken påvirkning har planen/projektet på områder af særlig landskabelige interesser?			x		Projektområdet er beliggende inden for udpegningen af Bevaringsværdigt Landskab, der skal vedligeholdes og styrkes, kaldet 'Hevring Ådal'. Karakteristisk for området er mange engområder samt mindre arealer med tilplantning og/eller tilgroning, der skaber landskabsrum af varierende størrelse med stort naturindhold. For at opretholde og styrke områdets ådalspræg, er det vigtigt at der fortsat drives ekstensivt landbrug og at der arbejdes frem mod fjernelse af de beplantninger, der slører ådalens terræn. Det vurderes, at projektet ikke vil påvirke de landskabelige værdier, der ønskes bevaret og styrket ved udpegningen.
Hvilken påvirkning har planen/projektet på beskyttede sten- og jorddiger?			x		Der løber et dige i det sydlige skel på matr.nr. 25ap, 2e og et stykke af 15ø. Diget er beskyttet ved Museumslovens § 29a, som indeholder en generel beskyttelse af sten- og jorddiger og lignende. Formålet med museumslovens § 29a er at beskytte digerne, idet de vidner om Danmarks administrative inddeling og landbrugets historie, om driften i marken, beskatnings- og ejerforhold. Digerne er også vigtige levesteder for dyr og planter og bidrager til et afvekslende landskab. Der må ikke foretages ændring i tilstanden af beskyttede dige uden forudgående dispensation fra kommunen.
Hvilken påvirkning har planen/projektet på sø- og åbeskyttelseslinjen?			x		Den sydligste del af matr.nr. 15ø er omfattet af åbeskyttelseslinje.

Screeningsskema - Miljøvurdering af planer og programmer og af konkrete projekter

Bekendtgørelse af lov om miljøvurdering af planer og programmer og af konkrete projekter (VVM)

Strategi / Plan / Projekt: Etablering af regnvandsbassin i Vivild

Hvilken påvirkning har planen/projektet på: (indvirkningen skal vurderes ift. 0- alternativet -dvs. den situation, der ville være, hvis strategien/planen/projektet ikke realiseres)	Positiv påvirkning	Negativ påvirkning	Neutral påvirkning	Bør undersøges nærmere	Bemærkninger
					Formålet med naturbeskyttelseslovens § 16 (åbeskyttelseslinjen) er at sikre søer og åer som værdifulde landskabselementer og som levesteder for plante- og dyreliv. Bestemmelsen omfatter et generelt forbud mod at placere bebyggelse (bygninger, skure, campingvogne mv.) samt foretage beplantning og terrænændringer i en afstand af 150 m fra søer og åer.
Hvilken påvirkning har planen/projektet på fortidsmindebeskyttelseslinier?			x		Ikke relevant
Hvilken påvirkning har planen/projektet på Skovbyggelinier?			x		Ikke relevant
Hvilken påvirkning har planen/projektet på offentlighedens adgang til naturen?			x		Ikke relevant
Hvilken påvirkning har planen/projektet på kirkebyggelinier?			x		Ikke relevant
Hvilken påvirkning har planen/projektet på den landskabelig helhedsvurdering?			x		Se under 'landskabeligt interesseområde'.
Hvilken påvirkning har planen/projektet på fredskov?			x		Ikke relevant
Hvilken påvirkning har planen/projektet på kystnærhedszonen?			x		Området ligger udenfor kystnærhedszonen - Ingen påvirkning
Hvilken påvirkning har planen/projektet på strandbeskyttelseslinjer?			x		Ikke relevant
Andre forhold					
8. Kulturarv					
Hvilken påvirkning har planen/projektet på kirker og kirkeomgivelser (Exner)?			x		Ikke relevant
Hvilken påvirkning har planen/projektet på kulturmiljøområder?			x		Ikke relevant
Hvilken påvirkning har planen/projektet i forhold til fredede og bevaringsværdige bygninger?			X		Ingen påvirkning - der er ingen fredede og bevaringsværdige bygninger indenfor eller i nærhed af området
Andre forhold					
9. Virksomheder					
Hvilken påvirkning har planen/projektet i forhold til brugen af produkter, materialer, råstoffer (typer og mængder)?					
Hvilken påvirkning har planen/projektet i forhold til brugen af kemikalier, miljøfremmede stoffer (typer og mængder)?					
Hvilken påvirkning har planen/projektet i forhold til frembringelsen af affald (herunder skal nævnes farligt affald, brændbart affald, genbrugeligt samt deponeringsegnet affald)?					
Hvilken påvirkning har planen/projektet i forhold til luftforureningen af omgivelserne (støv, lugt og andre emissioner)?					
Andre forhold					
10. Jordbrug					
Hvilken påvirkning har planen/projektet på evt. skovrejsnings arealer?			x		Størstedelen af matriklerne er beliggende indenfor udpegning af 'skovrejsning ønsket'. Udpegningen udgør ingen bindinger for projektet.
Hvilken påvirkning har planen/projektet på skovområder					

Screeningsskema - Miljøvurdering af planer og programmer og af konkrete projekter

Bekendtgørelse af lov om miljøvurdering af planer og programmer og af konkrete projekter (VVM)

Strategi / Plan / Projekt: Etablering af regnvandsbassin i Vivild

Hvilken påvirkning har planen/projektet på: (indvirkningen skal vurderes ift. 0- alternativet -dvs. den situation, der ville være, hvis strategien/planen/projektet ikke realiseres)	Positiv påvirkning	Negativ påvirkning	Neutral påvirkning	Bør undersøges nærmere	Bemærkninger
Hvilken påvirkning har planen/projektet på evt. landbrugsarealer i området?			x		Påvirker ikke arealer i omdrift i væsentligt omfang
Hvilken påvirkning har planen/projektet på de omkringliggende jordes kvalitet og bonitet?			x		Ingen påvirkning. Ændret afvanding af arealer op til område vil kræve selvstændig tilladelse
Hvilken påvirkning har planen/projektet i forhold til arealforbruget (cirkulære om jordbrugsmæssige interesser)?			x		Ingen væsentlig påvirkning
Hvilken påvirkning har planen/projektet i forhold til evt. forpagtningsaftaler i området?					
Andre forhold					
11. Visuel effekt					
Hvilken påvirkning har planen/projektet i forhold til de visuelle/arkitektoniske udtryk i området?			x		Ingen påvirkning
Andre forhold					
12. Trafik)					
Hvilken påvirkning har planen/projektet i forhold til trafikikkerheden i området?			x		Projektet har kun ganske lidt betydning i forhold til trafikikkerheden under anlægsarbejdet. Kørselsvejene er dog indrettet til at kunne håndtere den ekstra kørsel, som anlægsarbejdet medfører. Betydningen er derfor så lille, at den anses for neutral.
Hvilken påvirkning har planen/projektet i forhold til fremkommeligheden i området?			x		Projektet har kun ganske lidt betydning i forhold til fremkommeligheden under anlægsarbejdet. Kørselsvejene er dog indrettet til at kunne håndtere den ekstra kørsel, som anlægsarbejdet medfører. Betydningen er derfor så lille, at den anses for neutral.
Hvilken påvirkning har planen/projektet i forhold til de trafikale forhold (herunder støj, glimt m.m.)?			x		Projektet har kun ganske lidt betydning i forhold til støj mv. under anlægsarbejdet. Betydningen er dog af så minimal betydning, at den anses for neutral.
Hvilken påvirkning har planen/projektet i forhold til trafikplanen og stiplanen?			x		Projektet har ingen betydning for trafikplan og stiplan.
Hvilken betydning har nærhed til veje, jernbaner, sejlads, lufthavn for planen/projektet?			x		Projektet har ingen betydning for nærhed til transportinfrastruktur.
Andre forhold			x		Projektet har ingen betydning for andre trafikale forhold.
13. Forhold til anden planlægning					
Hvilken betydning har Landsplandirektiver i forhold til planen/projektet?			x		Ikke relevant
Hvilken påvirkning har kommuneplanen i forhold til planen/projektet?			x		Ikke relevant - området er ikke udlagt i kommuneplanen med rammebestemmelser
Hvilken betydning har planen/projektet i forhold til øvrige nærtliggende lokalplanlagte områder?			x		Ingen påvirkning
Hvilken påvirkning har planen/projektet i forhold til varmeplanen for området?					
Hvilken påvirkning har planen/projektet i forhold til naturstiplanen i området?					
Andre forhold					
Hvilken påvirkning har planen/projektet på de forhold der skal beskyttes i forhold til lufthavnszonen (13 km radius fra Aarhus lufthavn)?			x		Uden for lufthavnszonen
14. Potentiel miljøpåvirkning					
Hvilken påvirkning har planen/projektet i forhold til evt. grænseoverskridende forhold?			x		Ikke relevant

Screeningsskema - Miljøvurdering af planer og programmer og af konkrete projekter

Bekendtgørelse af lov om miljøvurdering af planer og programmer og af konkrete projekter (VVM)

Strategi / Plan / Projekt: Etablering af regnvandsbassin i Vivild

Hvilken påvirkning har planen/projektet på: (indvirkningen skal vurderes ift. 0-alternativet -dvs. den situation, der ville være, hvis strategien/planen/projektet ikke realiseres)	Positiv påvirkning	Negativ påvirkning	Neutral påvirkning	Bør undersøges nærmere	Bemærkninger
Er påvirkningen af miljøet fra projektet -Varig -Hyppig -Reversibel			x		Projektet omfatter en varig ændring af området. Vurderes samlet ikke at medføre nogen væsentlig virkning på miljøet.
Hvilken påvirkning har planen/projektet i forhold til kumulative forhold i omgivelserne?			x		Ikke relevant
Andre forhold					